



ФЕДЕРАЛЬНЫЙ ИНСТИТУТ ПЕДАГОГИЧЕСКИХ ИЗМЕРЕНИЙ

**И.П. Цыбулько**

**МЕТОДИЧЕСКИЕ РЕКОМЕНДАЦИИ  
для учителей, подготовленные  
на основе анализа типичных ошибок  
участников ЕГЭ 2018 года  
по РУССКОМУ ЯЗЫКУ**

Москва, 2018

Единый государственный экзамен по русскому языку является обязательным экзаменом, он проводился во всех субъектах Российской Федерации. Все задания экзаменационной работы имеют практико-ориентированный характер и проверяют умения: опознавать, анализировать, сопоставлять, классифицировать языковые факты, оценивать их с точки зрения нормативности; осуществлять информационный поиск, извлекать и преобразовывать необходимую информацию; осуществлять свободное владение языком в разных условиях общения, используя при этом достаточный уровень словарного запаса и грамматического строя русского языка.

Содержание экзаменационной работы ЕГЭ 2018 г. по русскому языку соответствует Федеральному компоненту государственного стандарта основного общего и среднего (полного) общего образования (приказ Минобрнауки России от 05.03.2004 № 1089).

Каждый вариант экзаменационной работы состоял из двух частей и включал в себя 26 заданий, различающихся формой и уровнем сложности.

Способы предъявления языкового материала в экзаменационной работе постоянно используются в практике преподавания русского языка, известны школьникам и являются основой формирования предметных компетентностей. Экзаменационная работа проверяла овладение участниками экзамена нормами современного русского языка; понимание экзаменуемыми смысловой, логической, типологической, языковой структур текстов; понимание вторичных, подвергнутых компрессии микротекстов; сформированность комплекса умений по созданию собственного текста.

В части 1 экзаменационной работы содержался отобранный для языкового анализа материал в виде отдельных слов, словосочетаний или предложений. Вместе с тем задания этой части проверяли овладение экзаменуемыми практическими коммуникативными умениями и важнейшими нормами русского литературного языка. Наряду с языковой и лингвистической компетентностью участники экзамена должны были продемонстрировать способность к пониманию текста и элементарные навыки его продуцирования. Эти умения, в частности, проверяются заданиями 21–25, для выполнения которых экзаменуемым необходимо владеть умением проводить смысловый и речеведческий анализ текста. Так, например, задание 25 предусматривало знание изобразительно-выразительных средств, умение не только увидеть их в отмеченном интервале текста, но и терминологически обозначить.

Часть 1 содержала 25 заданий с кратким ответом. За верное выполнение заданий этой части работы участник экзамена мог получить от 0 до 5 баллов в зависимости от разновидности задания. В экзаменационной работе были предложены следующие разновидности заданий с кратким ответом:

- задания открытого типа, требующие записи самостоятельно сформулированного правильного ответа;
- задания на выбор, предполагающие запись одного или нескольких правильных ответов из предложенного перечня ответов;
- задания на установление соответствия.

Задание части 2 экзаменационной работы направлено на создание сочинения-рассуждения, которое позволяет проверить уровень сформированности разнообразных речевых умений и навыков, составляющих основу коммуникативной компетенции экзаменуемых, например умения адекватно воспринимать информацию, развивать мысль автора, аргументировать свою позицию, последовательно и связно излагать свою мысль, выбирать нужные для данного случая стиль и тип речи, отбирать языковые средства, обеспечивающие точность и выразительность речи, соблюдать письменные нормы русского литературного языка, в том числе орфографические и пунктуационные.

Для оценки сочинения (ответ на задание 26) была разработана система, включающая 12 критериев. Одни предусматривали оценку соответствующего умения баллами от 0 до 1; другие – от 0 до 2; третьи – от 0 до 3 баллов. Максимальное количество

первичных баллов за часть 2 работы – 24. Максимальный первичный балл (далее – п.б.) за выполнение всей работы – 58.

Задания экзаменационной работы по русскому языку различны по способам предъявления языкового материала. Экзаменуемый работал с отобранным языковым материалом, представленным в виде отдельных слов, словосочетаний или предложений, с языковыми явлениями, предъявленными в тексте, а также создавал собственное письменное монологическое высказывание.

В 2018 г. принципиальных изменений в содержании и структуре экзаменационной работы в сравнении с КИМ 2017 г. не производилось. Для выполнения ряда заданий был расширен языковой материал. Кроме того, в экзаменационную работу 2018 г. включено новое задание базового уровня (20), проверяющее знание лексических норм современного русского литературного языка. В связи с этим увеличен максимальный первичный балл за выполнение всей экзаменационной работы с 57 до 58.

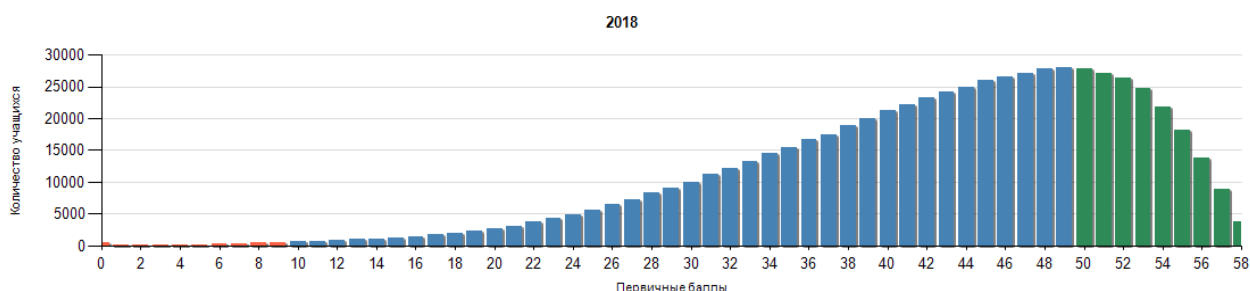
Целесообразность включения в экзаменационную работу нового задания обусловлена результатами единого государственного экзамена: нередко у экзаменуемых вызывает трудности толкование лексического значения слова; выпускники школ не умеют точно излагать свои мысли.

Задание 20 в экзаменационных материалах 2018 г. проверяет сформированность умений по стилистической правке (неуместность употребления слов, форм или конструкций) в связных текстах (предложениях).

Таким образом, изменения в контрольных измерительных материалах 2018 г. были ориентированы прежде всего на расширение спектра проверки овладения экзаменуемыми нормами современного русского литературного языка.

Единый государственный экзамен по русскому языку проводился во всех субъектах Российской Федерации. В ЕГЭ по русскому языку в 2018 г. (основной период) приняли участие более 645 тыс. человек (в основной период 2017 г. участвовали более 616 тыс. человек).

Результаты ЕГЭ по русскому языку 2018 г. в целом сопоставимы с результатами ЕГЭ прошлых лет (рис. 1). Кривая распределения существенно смещена вправо, что отражает посильный уровень сложности экзаменационных заданий для большинства участников экзамена. Данная ситуация полностью соответствует статусу обязательного экзамена, результаты которого определяют получение выпускниками аттестата о среднем образовании.



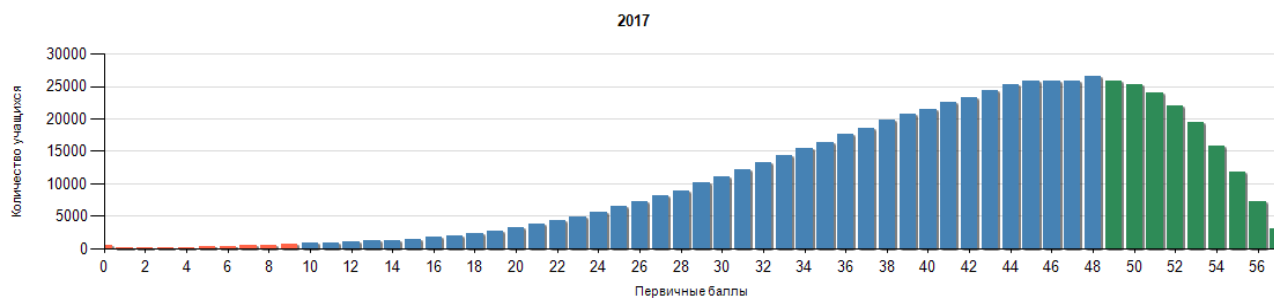


Рис. 1. Распределение первичных баллов ЕГЭ 2018 и 2017 гг.

Характерной особенностью результатов 2018 г. является незначительное уменьшение процента участников экзамена в диапазоне 0–20 и 21–40 по сравнению с 2017 г. (табл. 1). 50% экзаменуемых в 2018 г. по русскому языку получили от 61 до 80 баллов. Доля высокобалльников в 2018 г. выросла на 1,7% по сравнению с 2017 г., увеличилась также доля стобалльников: 0,58% (в 2017 г. – 0,5%). Средний тестовый балл в 2018 г. вырос по сравнению с аналогичным показателем 2017 г. на 1,9% и составил 70,9.

Таблица 1

Год	Средний тестовый балл	Диапазон тестовых баллов				
		0–20	21–40	41–60	61–80	81–100
2018	70,9	0,3	2,0	20,4	50,4	26,7
2017	69,0	0,4	2,6	23,6	48,0	25,04
2016	68,5	0,8	3,4	24,4	45,7	25,54

Минимальный балл ЕГЭ по русскому языку в 2018 г. по сравнению с 2017 и 2016 гг. остался неизменным и равен 10 первичным и 24 тестовым баллам. Этих баллов достаточно для того, чтобы получить аттестат о среднем образовании. Доля испытуемых, не набравших минимального количества баллов в 2018 г., составляет 0,42% (в 2017 г. – 0,54%, а в 2016 г. – 0,99%). Таким образом, наблюдается незначительное уменьшение по сравнению с предыдущими годами проведения ЕГЭ доли испытуемых, не набравших минимального количества баллов.

Минимальную границу для поступления в вузы (16 первичных / 36 тестовых баллов) не преодолели 1,3% участников, что сопоставимо с аналогичным показателем 2017 г. (1,6%).

К основным причинам снижения доли участников, не получивших минимального балла по русскому языку, можно отнести успешную реализацию системы мер по повышению качества преподавания русского языка в регионах Российской Федерации. Однако не во всех национальных республиках положительные изменения ярко выражены, что свидетельствует о необходимости продолжать реализовывать меры по поддержке и продвижению русского языка как государственного на всей территории нашего многонационального государства.

Анализ итогов ЕГЭ 2018 г. по русскому языку показывает стабильность результата выполнения заданий, проверяющих уровень сформированности основных предметных компетентностей. Содержательный анализ результатов экзамена дает возможность составить общее представление об уровне достижения ключевых целей обучения русскому языку. В целом положительная динамика результатов ЕГЭ по сравнению с 2017 г. проявилась в 2018 г. в освоении подавляющего большинства тем (увеличение среднего балла выполнения заданий на 1–3%), что свидетельствует о системной работе, проводимой учителями.

Статистика выполнения работы в целом и отдельных заданий позволяет выявить основные проблемы в подготовке экзаменуемых по русскому языку. Как и в предыдущие годы, остаются недостаточно усвоенными разделы курса, связанные с формированием коммуникативной компетенции. Недостаточно развиты навыки аналитической работы со словом и текстом, отсутствие необходимой практики анализа языковых явлений сказываются и на качестве написания сочинения-рассуждения. Анализ результатов выполнения экзаменационной работы по русскому языку показал, что наибольшие трудности выпускники испытывают, применяя пунктуационные и орфографические нормы в письменной речи.

Для аттестации выпускников школы важны прежде всего результаты выполнения заданий, проверяющих владение основными умениями на базовом уровне сложности. В целом все задания **базового уровня сложности** успешно выполнены экзаменуемыми. Ниже других заданий базового уровня (в диапазоне от 54 до 65) находится процент выполнения заданий, проверяющих освоение следующих элементов содержания: «Правописание -Н- и -НН- в различных частях речи» (задание 14; процент выполнения – 64,6); «Знаки препинания в сложном предложении с разными видами связи» (задание 19; процент выполнения – 60,6), «Функционально-смысловые типы речи» (задание 22; процент выполнения – 54,2%).

Задания **высокого уровня сложности** в полной мере оправдывают себя. Результат их выполнения сравнительно невысокий: за выполнение задания 7, проверяющего сформированность синтаксических норм русского языка, 5 баллов получили только 40,1% экзаменуемых, 4 балла – 20,4%, 3 балла – 14,2%, 2 балла – 10,7%, 1 балл – 8%; процент выполнения задания 24, проверяющего сформированность навыков определения средств связи предложений в тексте, составляет всего 42,3%.

В экзаменационной работе 2018 г. проверялось владение различными видами норм современного русского литературного языка: орфоэпическими, лексическими, грамматическими, орфографическими, пунктуационными. Результаты выполнения заданий ЕГЭ по русскому языку позволяют сделать вывод о том, что выпускниками в целом освоены основные нормы русского литературного языка. Среднее значение **соблюдения литературных норм** по результатам выполнения заданий части 1 экзаменационной работы составляет ок. 77%. Исключение составили средние проценты выполнения задания на применение орфограммы «Правописание -Н- и -НН- в различных частях речи» – 64,6, а также на применение лексических и синтаксических норм – 70,8.

Освоение выпускниками норм современного русского литературного языка, владение ими обеспечивает правильность речи, составляющую основу индивидуальной культуры речи, предполагает творческое применение норм в разных ситуациях общения, в том числе и умение выбирать наиболее точные, стилистически уместные варианты.

Формат предъявляемых заданий был различен. Чтобы справиться с заданиями по *лексике*, экзаменуемому нужно иметь достаточно большой лексический запас слов, уметь правильно употреблять слова с учетом их лексического значения.

Задания, ориентированные на проверку умения экзаменуемых проводить лексический анализ слова в микротексте (задание 3), затруднений у экзаменуемых не вызвали (рис. 2).

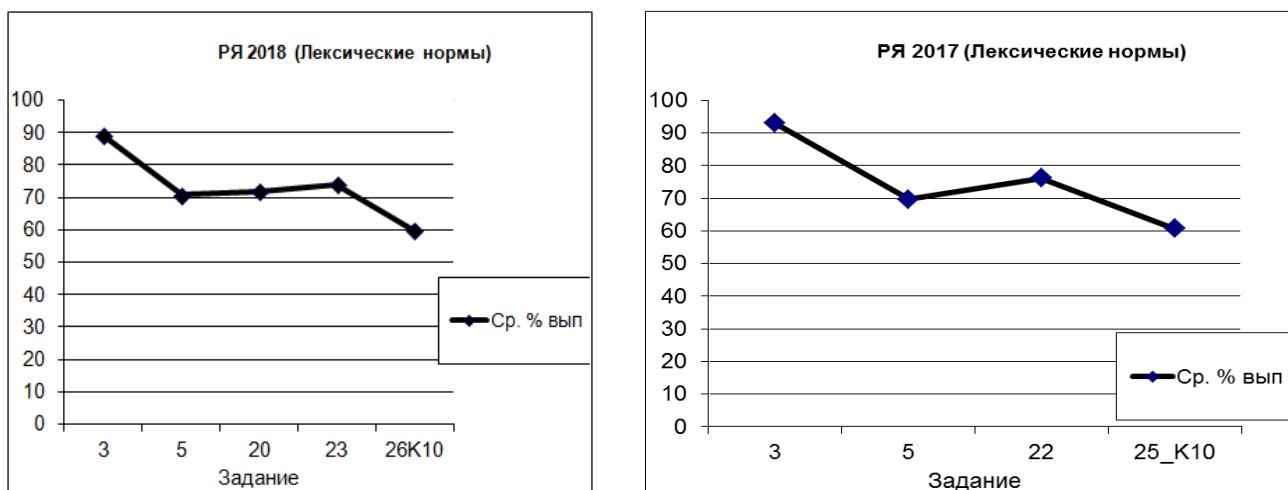


Рис. 2. Результаты выполнения заданий ЕГЭ 2018 и 2017 гг., проверяющих уровень усвоения лексических норм современного русского литературного языка

Ошибки, связанные с употреблением паронимов (задание 5), достаточно часто встречаются в речи. Их причины объясняются многозначностью аффиксов в русском языке, различной сочетаемостью слов. Это подтверждают и результаты выполнения экзаменационной работы. Так, например, в 30% случаев участники ЕГЭ смешивают паронимы *представить* и *предоставить*: *Образование представит огромные возможности* (вместо: *предоставит*).

В экзаменационную работу 2018 г. было включено новое задание базового уровня сложности (20), проверяющее знание лексических норм современного русского литературного языка (кроме паронимов). Задание 20 в экзаменационных материалах 2018 г. проверяло сформированность умений по стилистической правке (неуместность употребления слов, форм или конструкций) в связных текстах (предложениях) и готовило выпускников к выполнению задания 26, связанного с созданием собственного текста. Выполняя задание 20, экзаменуемый должен был отредактировать текст: исключить лишнее слово или исправить лексическую ошибку, заменив неверно употребленное слово. Для лингвистического материала задания 20 были взяты основные виды речевых ошибок. При составлении заданий использованы фрагменты текстов различных стилей речи (научного, публицистического, художественного) и разных речевых жанров.

Обработка статистических данных по заданию 20 показала достаточно высокий процент выполнения этого задания (71,8), его высокую диагностическую значимость. Это значит, что экзаменуемые в целом распознают плеоназм как лексическую ошибку (воспринимают его в качестве многословия, немотивированной избыточности информации, граничащими с «пороком стиля»), тавтологию как лексическую ошибку (воспринимают ее в качестве непреднамеренного употребления однокоренных слов, неоправданной избыточности однотипного выражения), неправильное употребление фразеологизмов как лексическую ошибку (обнаруживают неточное значение фразеологизмов, немотивированное расширение или сужение состава фразеологизмов, изменение состава (формы) фразеологизмов, контаминацию фразеологизмов и проч.).

В целом уровень освоения лексических норм экзаменуемыми 2018 г. по сравнению с 2017 г остался прежним.

Результаты выполнения заданий 6, 7, а также результаты выполнения задания 26 (критерий К9) позволяют судить об уровне усвоения участниками экзамена **грамматических норм** (рис. 3).

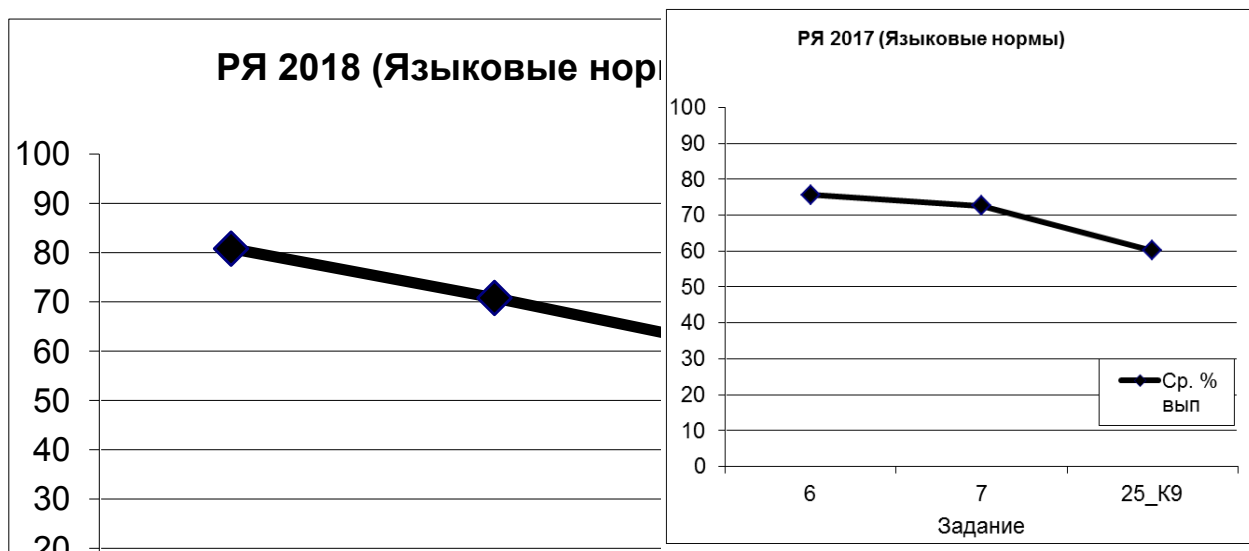


Рис. 3. Результаты выполнения заданий ЕГЭ 2018 и 2017 гг., проверяющих уровень усвоения грамматических норм современного русского литературного языка

Анализируя рис. 3, можно убедиться в том, что вырос с 75 до 80% результат выполнения задания 6, а процент выполнения задания 7 по сравнению с 2017 г. остался на прежнем уровне. Анализ сочинений (задание 26) по критерию 9 «Соблюдение языковых норм» выявил совпадение результатов 2018 года с предыдущим годом.

Совпадают показатели сформированности **орфографических** навыков (рис. 4) участников экзамена 2018 г. и 2017 г. (анализировалось выполнение заданий 9–13 (80%)).

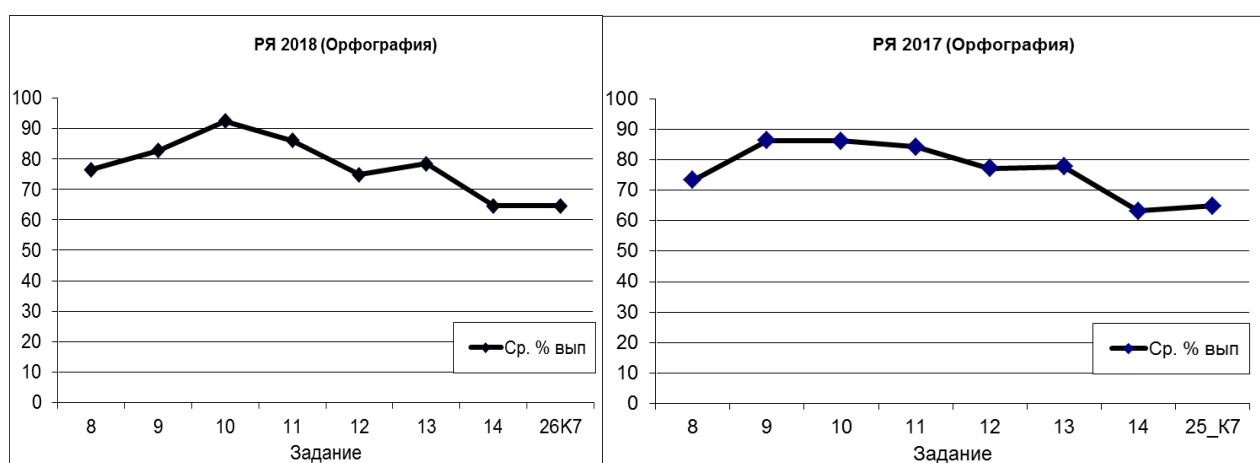


Рис. 4. Результаты выполнения заданий ЕГЭ 2018 и 2017 гг., проверяющих уровень усвоения орфографических норм современного русского литературного языка

Исключение из общей ситуации сопоставимости результатов ЕГЭ 2018 и 2017 гг. в части 1 экзаменационной работы составили задания 8 (Правописание корней) и 14 (Правописание -Н- и -НН- в различных частях речи) – 63%, 73% и 63% соответственно (см. рис. 4). Причем вне зависимости от уровня подготовки участники экзамена 2018 г. демонстрируют более низкие результаты выполнения этих заданий в сравнении с участниками ЕГЭ 2017 г.

Ошибки экзаменуемых на правописание -Н- и -НН- в различных частях речи связаны прежде всего с ошибками в определении частей речи.

По-прежнему невысоким является уровень орфографической грамотности выпускников при написании сочинения (по критерию К7 получили 3 балла только 33,6% участников экзамена, 2 балла 38,7%, 1 балл 15,8%).

В целом можно говорить о том, что уровень практической **пунктуационной грамотности** экзаменуемых, судя по результатам выполнения заданий 15–19, по сравнению с 2017 г. мало изменился и по-прежнему низок (рис. 5). Исключение составляет задание 18, процент выполнения которого в 2018 г. повысился и составил 80.

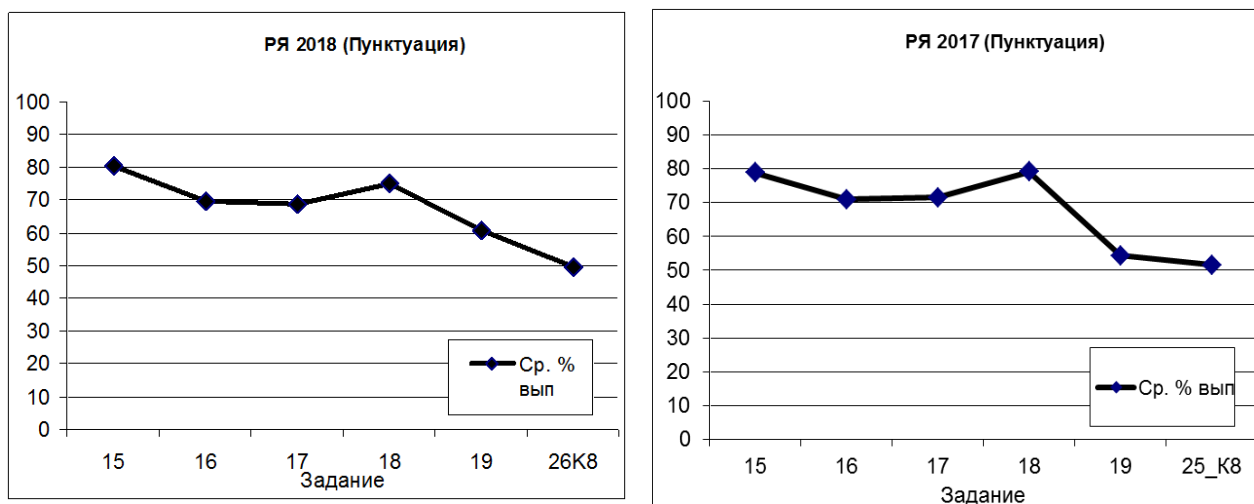


Рис. 5. Результаты выполнения заданий, проверяющих уровень усвоения пунктуационных норм современного русского литературного языка (2018, 2017 гг.)

Низкий уровень владения пунктуационными нормами подтвердил и анализ письменных высказываний, созданных экзаменуемыми при выполнении части 2 работы (по критерию К8 получили 3 балла только 17,9% участников экзамена, 2 балла 36,6%, 1 балл 21,4%). Наиболее частотные ошибки связаны с темами «Пунктуация в предложениях с вводными конструкциями», «Пунктуация в предложениях с однородными членами», «Пунктуация в сложных предложениях, состоящих из нескольких частей».

Ошибки в постановке знаков препинания в сложном предложении с разными видами связи обусловлены, в частности, отсутствием навыков идентификации видов связи частей сложного предложения. Следовательно, невысокий уровень выполнения заданий 14 и 19 в целом продиктован недостаточной сформированностью элементов языковой и лингвистической компетенций.

Анализ текста на едином государственном экзамене предполагал задания, нацеленные на проверку следующих умений: адекватность восприятия при чтении содержащейся в тексте информации; определение характеристики текста (знание основных речеведческих понятий); стилистический, типологический анализ предложенного текста (выявление языковых средств, характерных для текста того или иного типа); способность определять изобразительно-выразительные средства, используемые автором исходного текста.

В целом выполнение этих заданий осталось на прежнем уровне по сравнению с 2017 г. (рис. 6). Задание 22 базового уровня проверяло умение решить вопрос о типологическом строении текста и об особенностях отбора автором текста языковых средств в соответствии с коммуникативным замыслом. Невысокий процент выполнения задания объясняется в первую очередь неспособностью экзаменуемых к «медленному», неоднократному прочтению обозначенных в задании отрезков текста. А без глубокого смыслового анализа текстовых фрагментов успешное выполнение данного задания невозможно.



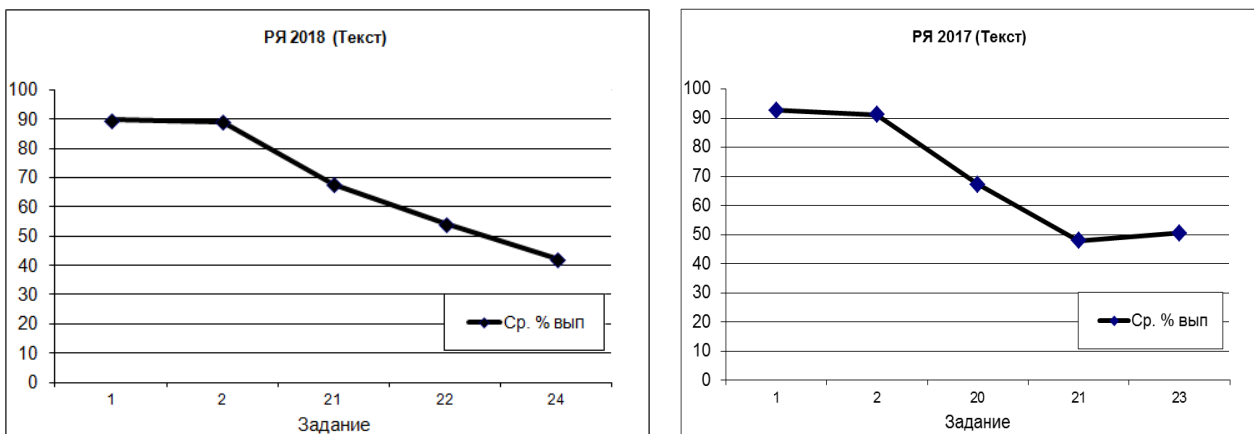


Рис. 6. Результаты выполнения заданий по анализу текста части 1 экзаменационной работы (2018, 2017 гг.)

Выполнение задания 25, проверяющего умение соотнести функции изобразительно-выразительного средства, охарактеризованные в небольшой рецензии, с термином, указанным в списке, в 2018 г. по сравнению с 2017 г. дало положительную динамику: процент выполнения этого задания вырос с 74 до 78,7. Трудности возникали у экзаменуемых при выборе соответствующих терминов, называющих усиление признака в тексте (градация), перенос признаков с одного субъекта на другой (метафора), контрастные в данном тексте понятия (контекстные антонимы). Лучше других средств выразительности в тексте при выполнении задания 25 высокого уровня сложности были опознаны функции эпитетов, просторечной лексики, фразеологизмов, разговорных синтаксических конструкций. В целом проценты выполнения задания 25, проверяющего элемент содержания «Речь. Языковые средства выразительности», распределяются таким образом: 4 балла за выполнение задания получили 54,8% экзаменуемых, 3 балла – 22,2%, 2 балла – 11,8%, 1 балл – 5,3%.

Результаты выполнения задания 26, позволяющего в достаточно полном объеме проверить и объективно оценить речевую подготовку и практическую грамотность участников экзамена, в целом сопоставимы с результатами выполнения этого задания в 2017 г.

Анализ сочинений части 2 также позволяет говорить о значительном количестве грамматических ошибок (нарушения норм согласования и управления, неверное употребление конструкций с однородными членами, прямой и косвенной речью, нарушения границ предложений и др.) и речевых нарушений (плеоназм, тавтология, неверное употребление слова, немотивированное использование просторечной лексики и др.). Это привело, как было показано выше, к невысоким показателям по критериям К9 (получили 2 балла только 33,9% участников экзамена, 1 балл 51,8%), К10 (получили 2 балла только 32,3%, 1 балл 55,1%) и К6 (получили 2 балла только 31,4%, 1 балл 66%).

Кроме того, выполнение задания с развернутым ответом (26) продемонстрировало наиболее распространенные ошибки, связанные с информационной обработкой текста и изложением собственных мыслей по поводу прочитанного. По критерию К2 (комментирование обозначенной проблемы исходного текста) получили 3 балла только 47,5% выпускников; 2 балла 32%; 1 балл 13,8%. Уровень сформированности у выпускников умения проводить текстовый анализ по-прежнему недостаточно высокий. С одной стороны, в сочинениях выпускники обосновывают актуальность проблемы, раскрывают ее значимость для автора текста, заостряют внимание на текстовых деталях, иллюстрирующих проблему. С другой стороны, экзаменуемые часто углубляются в собственные размышления без опоры на исходный текст или используют просто его пересказ. Многие выпускники не считают необходимым включать в сочинения два обязательных примера-иллюстрации, важные для понимания проблемы исходного текста.

Таким образом, при отработке навыков комментирования проблемы исходного текста следует обратить больше внимания на образцовые примеры использования текстуального комментария в трудах классиков отечественной науки и публицистики.

Для того чтобы разделить экзаменуемых по качеству их подготовки, по результатам ЕГЭ 2018 г. было введено четыре уровня выполнения экзаменационной работы: минимальный, удовлетворительный, хороший, отличный. Эти уровни на 100-балльной шкале отмечают границы достижений экзаменуемых, имеющих разное качество подготовки по предмету.

В соответствии с выделенными уровнями определены четыре группы выпускников: группа 1 – экзаменуемые, не сумевшие достичь минимальной границы ЕГЭ 2018 г., (минимальный уровень);

группа 2 – экзаменуемые с удовлетворительной подготовкой (16–35 п.б.);

группа 3 – экзаменуемые с хорошей подготовкой (36–48 п.б.);

группа 4 – наиболее подготовленные экзаменуемые (49–57 п.б.).

Данные о распределении участников экзамена на группы с различным уровнем подготовки в 2018 и 2017 гг. показаны на рис. 7.



Рис. 7. Результаты выполнения экзаменационной работы группами участников экзамена с различным уровнем подготовки (2018, 2017 гг.)

Доля участников экзамена, не достигших минимальной границы (минимальный уровень, 0–15 п.б.), в 2018 г. увеличилась по сравнению с 2017 г. на 0,4% и составила 1,3%. Доля участников экзамена с *удовлетворительной подготовкой* (16–35 п.б.) в 2018 г. уменьшилась по сравнению с 2017 г. на 2,5% и составила 21,4% от общего числа выполнявших работу. Доля участников экзамена с хорошей подготовкой (36–48 п.б.) увеличилась в 2018 г. по сравнению с 2017 г. на 1% и составила 50,4% от общего числа

писавших работу. Группа 4 – наиболее подготовленные экзаменуемые (49–57 п.б.) – по сравнению с 2017 г. в 2018 г. подросла на 1%.

Успешность выполнения заданий части 1 работы различными группами экзаменуемых неодинакова. Результаты выполнения заданий этой части работы по каждой из выделенных групп представлены на рис. 8.

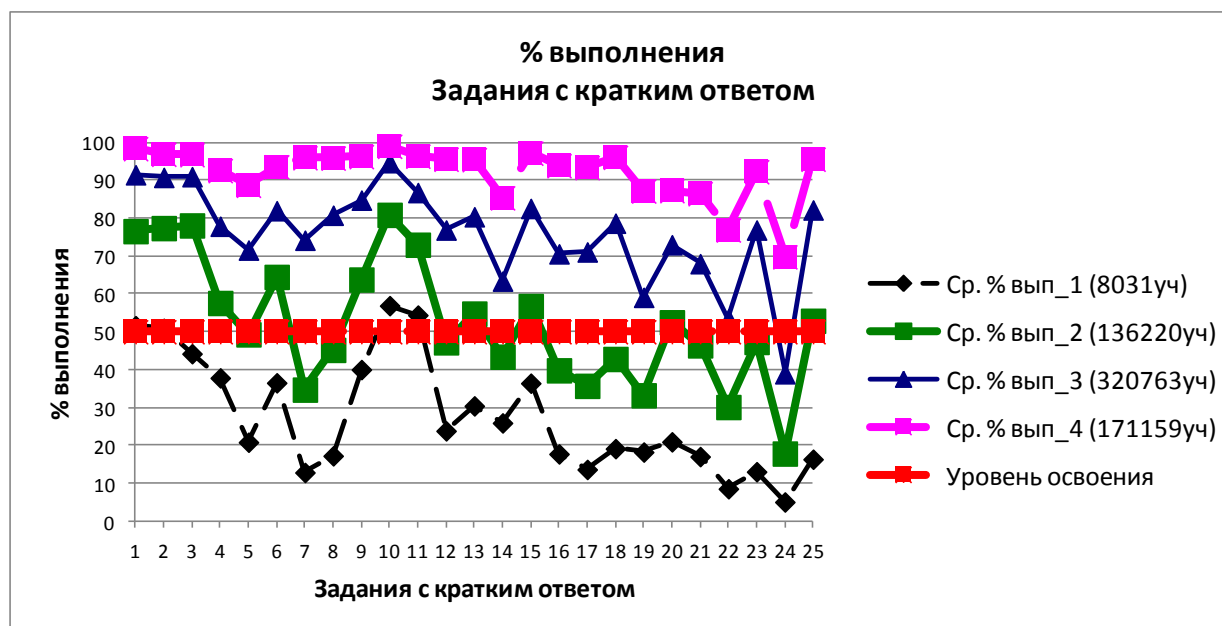


Рис. 8. Результаты выполнения заданий части 1 работы

У участников экзамена, отнесенных к группе экзаменуемых, *не достигших минимальной границы*, частично сформированы элементы языковой компетентности. Они преодолели 50%-ный рубеж при выполнении заданий 1 и 2 (анализ микротекста), заданий 10 (Правописание суффиксов различных частей речи (кроме -Н/-НН-) и 11 (Правописание личных окончаний глаголов и суффиксов причастий). Все остальные задания части 1 экзаменационной работы участники экзамена выполняют ниже 50%-ной отметки.

Самый низкий результат экзаменуемые из этой группы показали при выполнении следующих заданий: 7 (Синтаксические нормы) – 12,8%; 17 (Знаки препинания в предложениях со словами и конструкциями, грамматически не связанными с членами предложения) – 13,6%; 22 (Функционально-смысловые типы речи) – 8,5%; 23 (Лексическое значение слова. Синонимы. Антонимы. Омонимы. Фразеологические обороты. Группы слов по происхождению и употреблению) – 13%; 24 (Средства связи предложений в тексте) – 5%.

В целом данная группа участников экзамена в 2018 г. по многим параметрам хуже справилась с заданиями по сравнению с 2017 г.

Участники экзамена с *удовлетворительной подготовкой* продемонстрировали удовлетворительный уровень освоения всех проверяемых компонентов лингвистической, языковой и коммуникативной компетенций.

Ниже 50%-ного барьера экзаменуемые из этой группы выполняют следующие задания части 1 экзаменационной работы: 5 (Лексические нормы) – 49,3%; 7 (Синтаксические нормы) – 34,7%; 8 (Правописание корней) – 45,2%; 12 (Правописание НЕ и НИ) – 47,2%; 14 (Правописание Н и НН в различных частях речи) – 43,4%; 16–19 (Знаки препинания в простом и сложном предложениях) – соответственно 39,8%, 35,7%, 42,8% и 33,2%; 21–24 (Работа с целостным текстом) – соответственно 46,4%, 30,1%, 47,3% и 17,8%.

Характерной особенностью для этой группы экзаменуемых становится выполнение политомических заданий на 1 балл (рис. 9). Так, например, если в группе с минимальным уровнем подготовки 50%-ной границы в 1 балл экзаменуемые достигают только на заданиях 1 и 15, то в группе с удовлетворительной подготовкой более 50% экзаменуемых получают 1 балл за выполнение задания 15 и при выполнении задания 26 по критериям К5 (Смысловая цельность, речевая связность и последовательность изложения), К6 (Точность и выразительность речи), К9 (Соблюдение языковых норм), К10 (Соблюдение речевых норм). При этом следует заметить, что задание 1 (Информационная обработка письменных текстов различных стилей и жанров) 58% этих экзаменуемых выполняют на 2 балла (максимальный балл по этому заданию) (рис. 10).

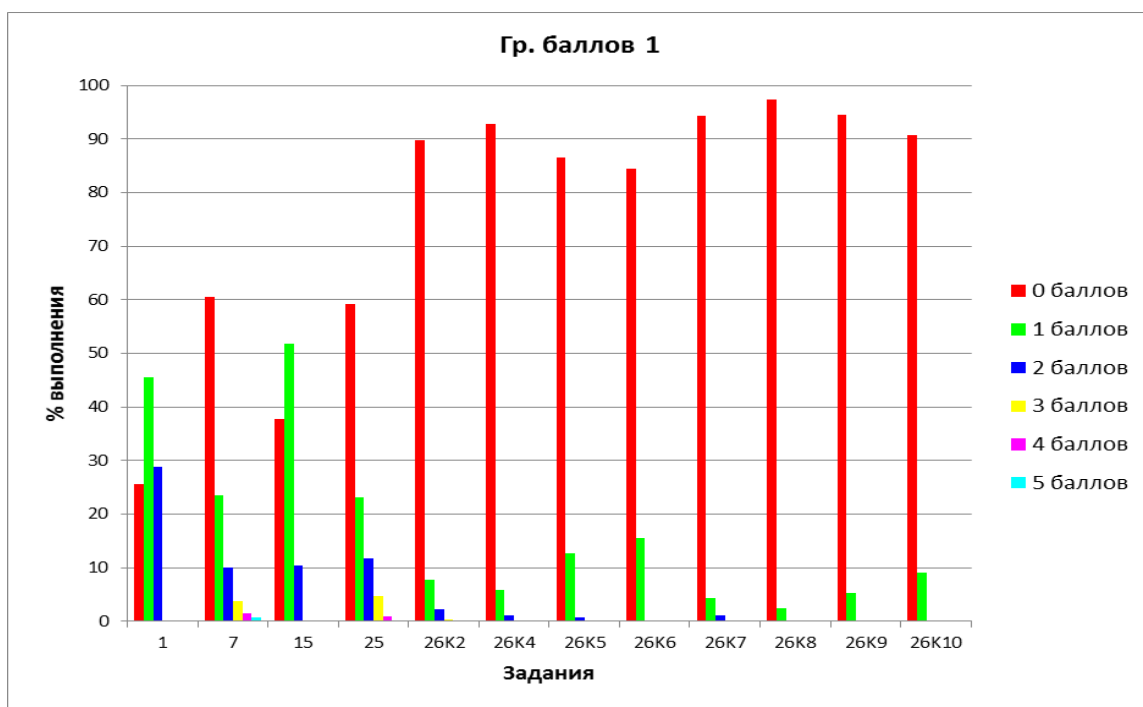


Рис. 9. Диаграмма распределения баллов за выполнение политомических заданий участниками с минимальным уровнем подготовки

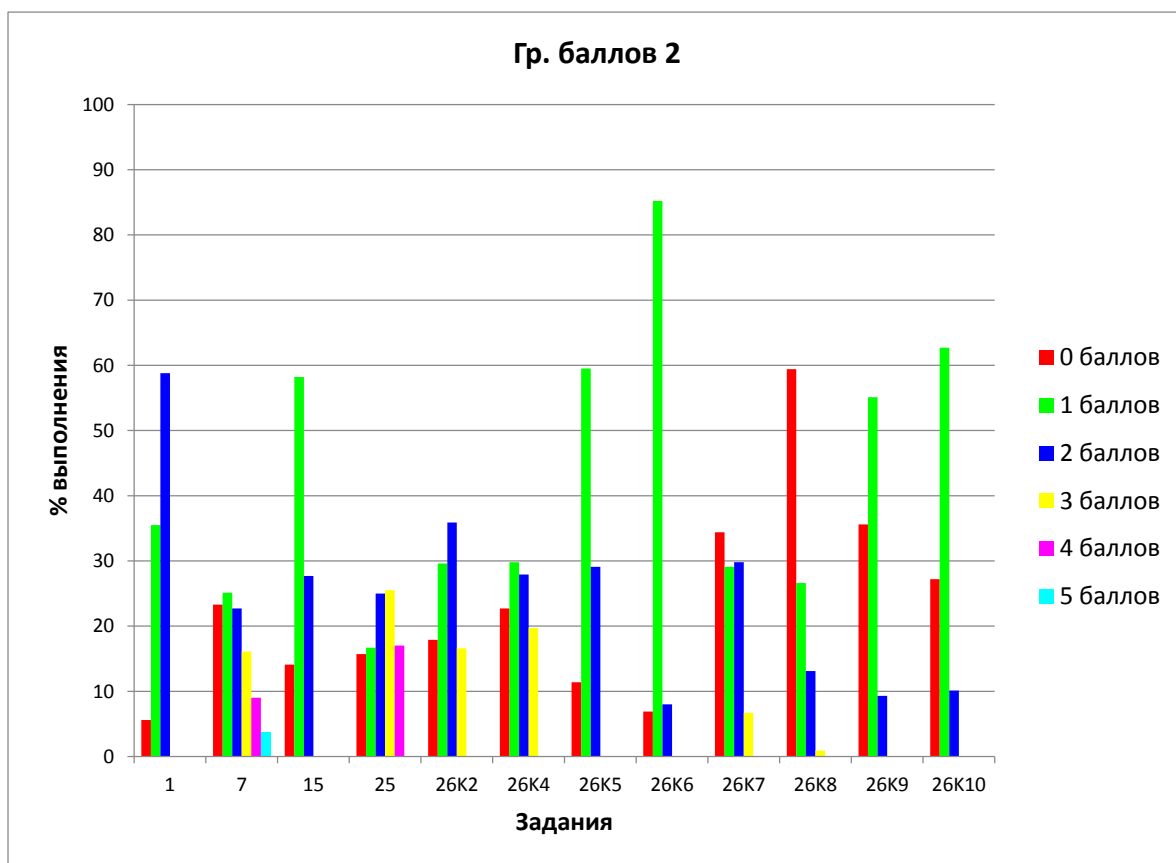


Рис. 10. Диаграмма распределения баллов за выполнение политомических заданий участниками с удовлетворительной подготовкой

Экзаменуемые с *хорошей подготовкой* успешно выполняют все задания, которые ориентированы на проверку основных умений, связанных с формированием прежде всего языковой компетенции, кроме следующих заданий: задание 5 (Лексические нормы) – 71,6%; задание 14 (Правописание Н и НН в различных частях речи) – 63,4%; задание 16 (Знаки препинания в предложениях с обособленными членами) – 70,6%; задание 17 (Знаки препинания в предложениях со словами и конструкциями, грамматически не связанными с членами предложения) – 71,1%; 19 (Знаки препинания в сложном предложении с разными видами связи) – 59,1%; задание 21 (Текст как речевое произведение. Смысловая и композиционная целостность текста) – 68%; 22 (Функционально-смысловые типы речи) – 53,4%; задание 24 (Средства связи предложений в тексте) – 38,9%.

Группа 4 – *наиболее подготовленные экзаменуемые* (49–57 п.б.) в 2018 г. по сравнению с 2017 г. подросла на 1%. Эта группа экзаменуемых продемонстрировала высокий уровень сформированности всех проверяемых компонентов лингвистической, языковой и коммуникативной компетенций.

Трудности у этой группы экзаменуемых связаны с освоением лексических норм современного русского литературного языка. Это доказывают результаты выполнения задания 5 (процент выполнения – 88,7) и задания 26 (критерий 10; процент выполнения – 80,1).

Затруднения у этой группы экзаменуемых вызвали два задания: задание 14 (Правописание -Н- и -НН- в различных частях речи; процент выполнения – 85,4); 22 (Функционально-смысловые типы речи; процент выполнения – 76,9); задание 24 (Средства связи предложений в тексте; процент выполнения – 69,8%).

Анализ политомических заданий показал, что экзаменуемые из группы 4 (*отличная подготовка*) выполняют все указанные задания на 1 балл и выше. При этом участники экзамена из группы 3 (*хорошая подготовка*) в основном получают 0 баллов по

отдельным критериям оценивания за выполнение задания 26. Наибольший процент участников экзамена из этой группы получили 0 баллов по критерию К8 (Соблюдение пунктуационных норм). Стоит заметить: статистика свидетельствует о том, что соблюдение пунктуационных норм в собственном монологическом сочинении является проблемой и для участников экзамена с отличной подготовкой. Это единственное политомическое задание, высший балл по которому достигают только 45%, в то время как по другим заданиям высший балл достигают 60% и более.

На приведенных ниже рисунках (рис. 11 и 12) показаны диаграммы распределения ответов по баллам на политомические задания для группы 3 и группы 4.

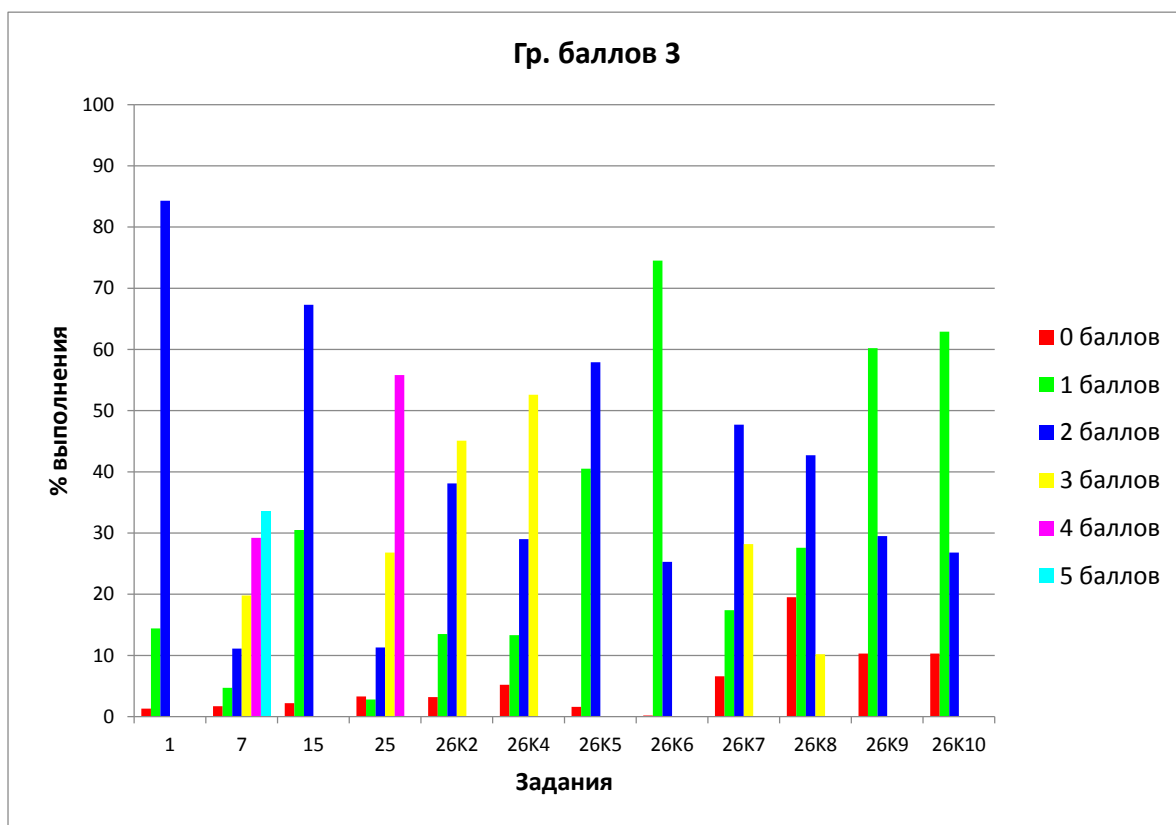


Рис. 11. Диаграмма распределения баллов за выполнение политомических заданий участниками с хорошей подготовкой

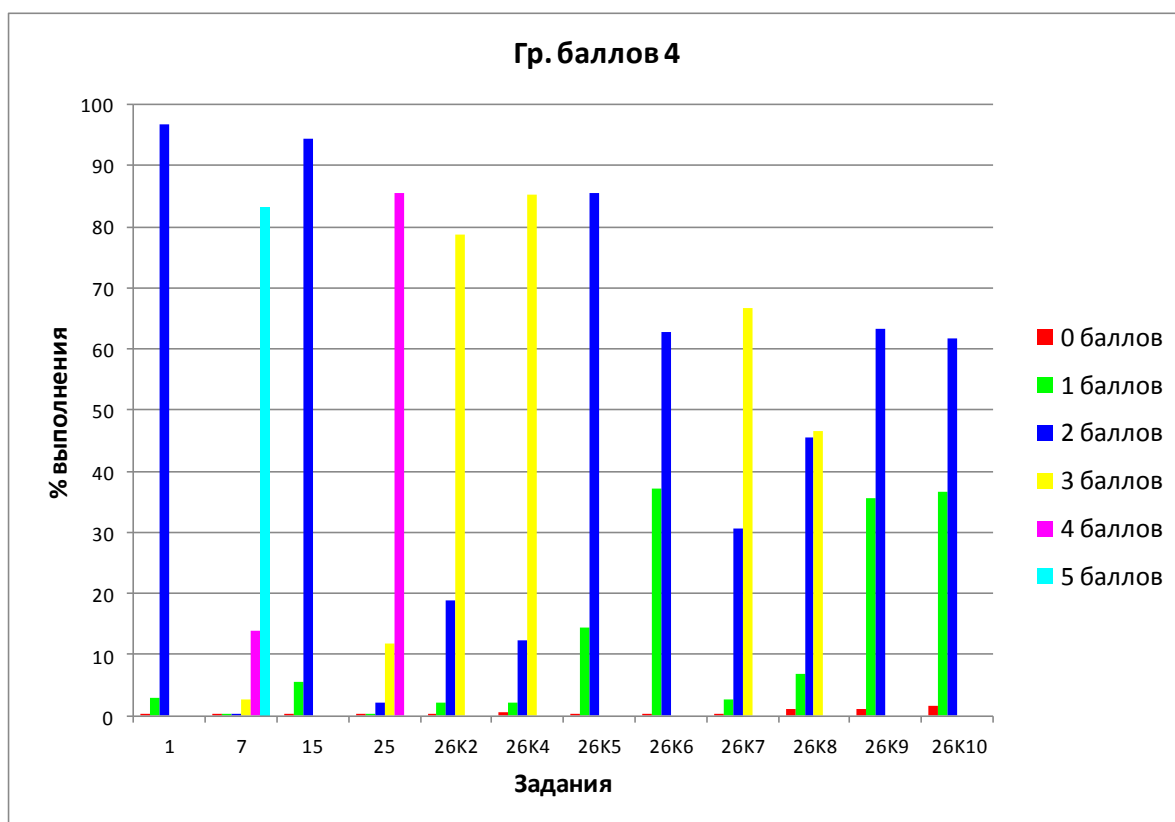


Рис. 12. Диаграмма распределения баллов за выполнение политомических заданий участниками с отличной подготовкой

Результаты выполнения задания с развёрнутым ответом (26) по каждой из выделенных групп представлены на рис. 13.

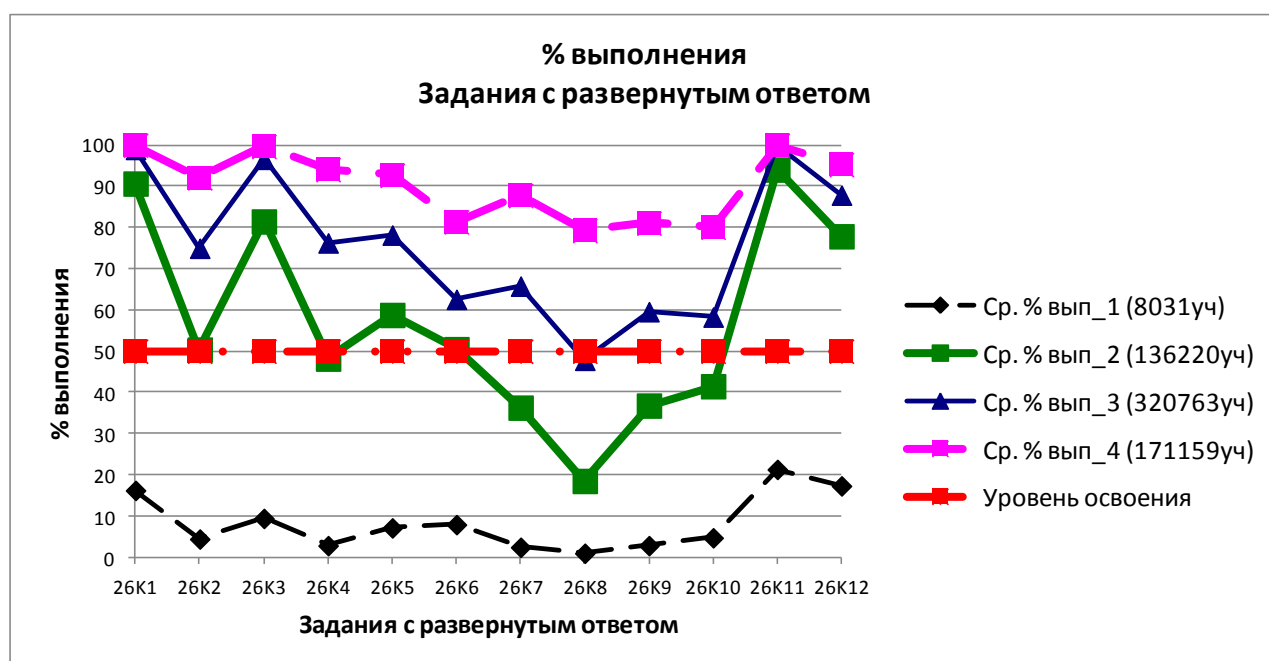


Рис. 13. Результаты выполнения задания части 2 работы (с развернутым ответом )

При выполнении задания части 2 экзаменационной работы экзаменуемые, *не достигшие минимальной границы*, ни по одному из критериев оценивания не смогли превысить 50% выполнения. Самый низкий процент среди позиций оценивания экзаменуемые из этой группы демонстрируют при орфографическом (критерий К7; процент выполнения – 2,4) и пунктуационном (критерий К8; процент выполнения – 0,95)

оформлении работы. Низкими (процент выполнения – 2,8) также являются показатели по критерию К4 (аргументация собственно позиции) и по критерию К9 (соблюдение языковых норм).

Участники экзамена с *удовлетворительной подготовкой*, кроме низкого уровня освоения умений, необходимых для проведения комментария исходного текста (критерий К2; процент выполнения – 50,4), а также для приведения собственных аргументов, подтверждающих позицию пишущего (критерий К4; процент выполнения – 48,2), ниже 40% достигают уровень орфографической (критерий К7; процент выполнения – 36,3%) и пунктуационной (критерий К8; процент выполнения – 18,5) грамотности. Соблюдение речевых и грамматических (языковых) норм также остается на уровне ниже 50%: соответственно 41,5% (критерий К10) и 36,8% (критерий К9).

При этом экзаменуемые из этой группы демонстрируют способность формулировать проблему исходного текста и позицию автора, в основном не допускают нарушения этических норм и не допускают фактических ошибок в фоновых знаниях.

При выполнении задания 26 экзаменуемые с *хорошей подготовкой* продемонстрировали хорошо сформированную коммуникативную компетенцию. Самый низкий показатель при выполнении задания части 2 работы зафиксирован по критериям К8 (Соблюдение пунктуационных норм) – 47,8%, К9 (Соблюдение языковых норм) – 59,6%, К10 (Соблюдение речевых норм) – 58,3%. Около 25% экзаменуемых из этой группы испытывают затруднения при комментировании проблемы исходного текста (К2) и при доказательстве своей точки зрения с приведением аргументов (К4). В целом данная группа участников экзамена в 2018 г. по многим параметрам части 1 экзаменационной работы сохранила основные показатели по сравнению с 2017 г., в то же время отмечается некоторое улучшение показателей по части 2 экзаменационной работы.

При написании сочинения-рассуждения у наиболее подготовленных экзаменуемых допущенных грамматических (критерий К9; процент выполнения – 81,1) и пунктуационных (критерий К8; процент выполнения – 79,3) ошибок больше, чем орфографических (критерий К7; процент выполнения – 87,8).

Повседневное внимание к устной и письменной речи обучающихся, к использованию ими синонимичных конструкций и форм, борьба с «общими местами» и штампами в мыслях и речи, систематическая работа по преодолению различных несовершенств в создаваемых высказываниях не могут «работать» отдельно от изучения других школьных дисциплин. Именно поэтому проблемы, выявленные при анализе результатов единого государственного экзамена, которые отражают уровень владения различными языковыми и речевыми нормами, могут быть устранены только в том случае, если в школе при изучении всех предметов будут соблюдаться единые подходы к формированию и оцениванию основных видов речевой деятельности (слушания, письма, чтения, говорения), будет проводиться работа по предупреждению ошибок, связанных с нарушением лексической сочетаемости слов, употреблением слов в несвойственном им значении и проч.

Результаты ЕГЭ по русскому языку также убеждают в необходимости использования в работе учителя современных способов проверки знаний, умений и навыков обучающихся.

Единый государственный экзамен является в первую очередь испытанием, проверяющим индивидуальные достижения участника экзамена по предмету. И поэтому трудно переоценить значение учета индивидуальных особенностей обучающихся в освоении школьного курса и дифференцированного подхода к обучению русскому языку. Главными вопросами каждого учителя должны стать следующие: как учиться ученик и как лучше его обучать; каковы сильные стороны конкретного ученика и как их можно развить; в чем ученик испытывает трудности и как они могут быть преодолены; есть ли в



обучении и учении школьников положительная динамика и в чем ее причина; происходит ли переход обучающихся в освоение предметного содержания на более высокий уровень?

Таким образом, ученик должен: учиться в зоне своего ближайшего развития; осуществлять самоуправление и самоуправление учебно-познавательной деятельностью; учиться общаться со своими товарищами и с учителем; работать в своем темпе, но учиться распределять свое время; осуществлять рефлекссию по ходу учения и в конце каждого учебного занятия.

Важно понимать, что школьник должен иметь право на ошибку, на подробный, совместный с учителем анализ последовательности учебных действий. Это определяет педагогическую нецелесообразность поспешности в применении цифровой оценки – отметки, карающей за любую ошибку, и усиление значения оценки в виде аналитических суждений, объясняющих возможные пути исправления ошибок. Такой подход поддерживает ситуацию успеха и формирует правильное отношение ученика к контролю.

Важнейшей составляющей описанного подхода к обучению является использование в процессе изучения языка формирующего оценивания. Формирующее (формативное) оценивание – оценивание для обучения. Оно помогает ученику и учителю получить информацию о том, как много и насколько успешно идут процессы учения и обучения. Формирующее оценивание имеет свои особенности: ориентировано на оценивание отдельного ученика «относительно его самого», а не на оценивание его относительно других; направлено на проверку развития навыков, а не умственных способностей ученика; осуществляется в относительно естественных условиях и, следовательно, не порождает «послушных» данных; нацелено на поиск «лучших», а не «типичных» учебных и внеучебных достижений; предполагает ослабление правил и инструкций, присущих стандартизованному тестированию; оказывает реальную помощь школьнику и не «навешивает» на него изначально заданных «ярлыков». Вместе с тем в отечественной методике накоплен немалый опыт выявления и описания педагогических условий индивидуализации обучения. Чтобы обучать всех, надо учитывать индивидуальные особенности учащихся и дифференцировать подлежащий усвоению материал на обязательный, дополнительный и факультативный. Конечно, такая дифференциация содержится в программах, учебниках, что значительно облегчает работу учителя. Однако в учебном процессе каждый учитель должен решать проблему дифференцированного подхода индивидуально, применительно к каждому ученику.

С данным вопросом тесно соприкасается другой – о дидактическом материале. Каким он должен быть, чтобы уровень подготовки обучающихся по языку постепенно возрастал за счет совершенствования уже приобретенных умений и навыков и прочного усвоения вновь изучаемого материала? Следует обратить внимание на то, что возможность диагностики и дифференцированного подхода к обучению русскому языку заложена в самой модели экзамена в целом и каждой темы в отдельности.

Описанный подход к оцениванию устраняет дефициты действующей системы оценки, доминантой которой является контроль, и способен принципиально изменить сложившуюся педагогическую практику.

### Комментарии по планируемым изменениям в КИМ 2019 г.

Содержание экзаменационной работы по русскому языку позволяет проверить, в какой степени у выпускников средней школы сформирована каждая из четырех компетенций: языковая, лингвистическая, коммуникативная и культуроведческая.

Большая часть заданий экзаменационной работы 2018 г. с кратким ответом проверяла языковую компетенцию экзаменуемых: умение выявлять соответствие (или несоответствие) какой-либо речевой единицы языковой норме. Несколько заданий с выбором ответа проверяли лингвистическую компетенцию – способность опознавать языковые единицы и классифицировать их – и коммуникативную компетенцию – способность понимать высказывание, связно и логично строить текст.

Исходя из того, что формирование языковой, лингвистической и коммуникативной компетенций – одинаково важные задачи преподавания русского языка, в экзаменационной работе 2019 г. усилены элементы проверки, связанные с формированием лингвистической компетенции. Учитывая значение русского языка в развитии личности школьника, его общей и познавательной культуры, важнейшей ценностной ориентации – отношение к родному языку, формирование лингвистической компетенции целесообразно считать не только обязательным и необходимым условием овладения речевой деятельностью, но и средством языкового развития, расширения лингвистического кругозора обучающихся, познания ими языка как специфической знаковой системы и общественного явления, в конечном счете формирования языковой личности. Все изменения в экзаменационной работе 2019 г. обусловлены усилением лингвистической составляющей в проверке.

В 2019 г. изменились два задания из трех к микротексту: задания 1 и 2. Задание 1, так как и в 2018 г., имеет два верных ответа. Однако теперь за верное выполнение этого задания участник экзамена получает максимальный балл – 1 (а не 2, как в 2018 г.).

Изменение формата задания 2 экзаменационной работы повлечет изменение способа действия экзаменуемого при его выполнении. Выполнение задания требует выявления отношений между предложениями текста и определения средств связи между предложениями. В работе 2018 г. требовалось выбрать из приведенных слов (сочетаний слов) то, которое должно стоять на месте пропуска в указанном предложении текста. В этом же задании в 2019 г. экзаменуемый должен подобрать это слово самостоятельно в соответствии с заданными морфологическими характеристиками.

Это изменение обусловлено еще и тем, что, как показали результаты выполнения задания 24 и результаты прошлых лет, участники экзамена не всегда владеют базовыми знаниями по морфологии: не всегда опознают части речи, знают их основные характеристики, разграничивают знаменательные и служебные слова. Подобное изменение задания должно способствовать осознанию учениками того, что формирование коммуникативных умений тесно связано с теоретическими (лингвистическими) знаниями.

Изменения в задании 2 приведены ниже.

Таблица 2

2018 г.	2019 г.
Какое из приведённых ниже слов (сочетаний слов) должно стоять на месте пропуска в третьем (3) предложении текста? Выпишите это слово (сочетание слов). С другой стороны, Ведь Напротив, Хотя Несмотря на это,	Самостоятельно подберите подчинительный союз, который должен стоять на месте пропуска в третьем (3) предложении текста. Запишите этот союз.  Ответ: _____.

Ответ: _____.	
---------------	--

Уровень сформированности лингвистической компетенции тесно связан с овладением экзаменуемыми орфографическими навыками. Результаты выполнения работы показывают, что экзаменуемые отличают одну орфограмму от другой, группируют слова по данным орфограммам, действуя по соответствующему алгоритму. Но все эти знания остаются невостребованными, как только экзаменуемые попадают в условия самостоятельного письма. Этот факт дал основания для расширения в работе 2019 г. языкового материала, предлагаемого для орфографического анализа. Следует обратить внимание на то, что контролируемые элементы содержания в экзаменационной работе 2019 г. остались прежними (табл. 3). Изменения коснулись нумерации заданий по орфографии из-за переноса задания 20 (лексические нормы) на позицию 6 работы, расширения отбора языкового материала и содержательно, и по форме предъявления – для анализа в работе 2019 г. дано пять рядов слов. Максимальное количество баллов за выполнение каждого из заданий 9–12 – 1. Количество верных ответов в каждом из заданий – от 2 до 4.

Таблица 3

Обозначение задания в работе	Проверяемые элементы содержания	Коды проверяемых элементов содержания (по КЭС)	Коды проверяемых требований (умений) (по КТ)	Уровень сложности задания	Максимальный балл за выполнение задания
<b>Часть 1</b>					
9	Правописание корней	6.5	1.1	Б	1
10	Правописание приставок	6.6	1.1	Б	1
11	Правописание суффиксов различных частей речи (кроме -Н/-НН-)	6.7	1.1	Б	1
12	Правописание личных окончаний глаголов и суффиксов причастий	6.10	1.1	Б	1

Сложность формирования пунктуационных умений заключается в том, что они предполагают и грамматико-синтаксические, и речевые операции. Осознание структуры синтаксической конструкции проходит с опорой на синтаксические познания и отражает способность экзаменуемых соотносить конкретный языковой материал с отвлеченной схемой, а выбор необходимого знака предполагает и синтаксические, и пунктуационные умения, и способность соотносить конкретный материал со схемой, с образцом, и понимание смысловых оттенков той или иной конструкции. Этим обусловлены низкие результаты усвоения участниками экзамена пунктуационных норм.

В 2019 г. планируется введение нового задания (21), ориентированного на проверку умения экзаменуемых выполнять пунктуационный анализ небольшого текста (табл. 4).

Таблица 4

Обозначение задания в работе	Проверяемые элементы содержания	Коды проверяемых элементов содержания (по КЭС)	Коды проверяемых требований (умений) (по КТ)	Уровень сложности задания	Максимальный балл за выполнение задания
<b>Часть 1</b>					
21	Пунктуационный анализ	7.19	1.1 3.3	Б	1

Задание в демонстрационном варианте дано в следующей формулировке.

21

Найдите предложения, в которых **тире** ставится в соответствии с одним и тем же правилом пунктуации. Запишите номера этих предложений.

(1)Чегемское ущелье – одна из настоящих жемчужин Кабардино-Балкарии. (2)Оно тянется с северо-востока на северо-запад, пронзая Скалистый, Лесистый, Боковой и Пастбищный хребты. (3)В месте, где ущелье проходит сквозь Скалистый хребет, находится теснина – наиболее узкая его часть длиной 5 км. (4)Дно ущелья местами сужается до 15–20 м, зажатое по бокам отвесными стенами, которые возвышаются на 100–200 м и нависают над тропой и несущимся рядом Чегемом. (5)Река промыла здесь известняковый хребет, поэтому стены теснины окрашены в красивые оттенки: от белого и кремового до оранжевого. (6)За Скалистым хребтом сохранились древние башни, а в самом конце ущелья возвышается, пожалуй, самая живописная гора Главного Кавказского хребта – Тихтенген (4611 м), западнее которой находится перевал Твибер (3780 м). (7)Здесь путешествие обычных туристов заканчивается: дорогу перегораживает мощный ледник – передвижение по нему очень опасно.

Ответ: \_\_\_\_\_.

В вариантах единого государственного экзамена для анализа будут предложены тексты, пунктуационный анализ которых предполагает поиск конструкций с **запятой**, **двоеточием**, **тире**. Количество верных ответов в задании ограничивается только количеством предложений в тексте.

Следует обратить внимание на то, что содержание этого задания определяется кодификатором элементов содержания и требований к уровню подготовки для проведения единого государственного экзамена по русскому языку – одним из документов, определяющих структуру и содержание КИМ ЕГЭ (табл. 5).

Таблица 5

Код раздела	Код контролируемого элемента	Элементы содержания, проверяемые заданиями КИМ
7		<b>Пунктуация</b>
	7.1	Знаки препинания между подлежащим и сказуемым
	7.2	Знаки препинания в простом осложненном предложении
	7.3	Знаки препинания при обособленных определениях

7.4	Знаки препинания при обособленных обстоятельствах
7.5	Знаки препинания при сравнительных оборотах
7.6	Знаки препинания при уточняющих членах предложения
7.7	Знаки препинания при обособленных членах предложения (обобщение)
7.8	Знаки препинания в предложениях со словами и конструкциями, грамматически не связанными с членами предложения
7.9	Знаки препинания в осложненном предложении (обобщение)
7.10	Знаки препинания при прямой речи, цитировании
7.11	Знаки препинания в сложносочиненном предложении
7.12	Знаки препинания в сложноподчиненном предложении
7.13	Знаки препинания в сложном предложении с разными видами связи
7.14	Знаки препинания в бессоюзном сложном предложении
7.15	Знаки препинания в сложном предложении с союзной и бессоюзной связью
7.16	Тире в простом и сложном предложениях
7.17	Двоеточие в простом и сложном предложениях
7.18	Пунктуация в простом и сложном предложениях
7.19	Пунктуационный анализ

Подобный анализ, являющийся основой формирования лингвистической компетентности выпускников в области синтаксиса и пунктуации, развивает способность не только опознавать и анализировать языковые явления, но и правильно, стилистически уместно, выразительно употреблять их в собственной речи. Реализация данного аспекта в обучении требует повышенного внимания к семантической стороне языка и выяснению внутренней сути языкового явления, знакомства с разными типами языковых значений и формирования способности опираться на него при решении разнообразных языковых задач.

В экзаменационной работе 2019 г. уточнены формулировка задания 27 с развернутым ответом и критерии оценивания этого задания. Изменения в формулировке задания 27 приведены ниже (табл. 6).

Таблица 6

2019 г.	2018 г.
<p>Напишите сочинение по прочитанному тексту.</p> <p>Сформулируйте одну из проблем, <b>поставленных</b> автором текста.</p> <p>Прокомментируйте сформулированную проблему. Включите в комментарий два примера-иллюстрации из прочитанного текста, которые, по Вашему мнению, важны для понимания проблемы исходного текста (избегайте чрезмерного цитирования).</p> <p>Сформулируйте позицию автора (рассказчика). Напишите, согласны или не согласны Вы с точкой зрения автора прочитанного текста. Объясните почему. Своё мнение аргументируйте, опираясь в первую очередь на читательский опыт, а также на знания и жизненные наблюдения (учитываются первые два аргумента).</p> <p>Объём сочинения – не менее 150 слов.</p> <p>Работа, написанная без опоры на прочитанный текст (не по данному тексту), не оценивается. Если сочинение представляет собой</p>	<p>Напишите сочинение по прочитанному тексту.</p> <p>Сформулируйте одну из проблем, <b>поставленных</b> автором текста.</p> <p>Прокомментируйте сформулированную проблему. Включите в комментарий два примера-иллюстрации из прочитанного текста, которые, по Вашему мнению, важны для понимания проблемы исходного текста (избегайте чрезмерного цитирования). Поясните значение каждого примера и укажите смысловую связь между ними.</p> <p>Сформулируйте позицию автора (рассказчика). Выразите своё отношение к позиции автора по проблеме исходного текста (согласие или несогласие) и обоснуйте его.</p> <p>Объём сочинения – не менее 150 слов.</p> <p>Работа, написанная без опоры на прочитанный текст (не по данному тексту),</p>

пересказанный или полностью переписанный исходный текст без каких бы то ни было комментариев, то такая работа оценивается 0 баллов. Сочинение пишите аккуратно, разборчивым почерком.	не оценивается. Если сочинение представляет собой пересказанный или полностью переписанный исходный текст без каких бы то ни было комментариев, то такая работа оценивается 0 баллов. Сочинение пишите аккуратно, разборчивым почерком.
--	--

Из задания с развернутым ответом (задание 26 КИМ 2018 г. и 27 в экзаменационной модели 2019 г.) исключена аргументация экзаменуемым собственного мнения с опорой на жизненный и литературный опыт (табл. 7). Это изменение обусловлено естественным ходом развития контрольных измерительных материалов единого государственного экзамена и государственной итоговой аттестации, а также нацеленностью измерителя на развитие филологического мышления, связанного с умением анализировать текст.

Статистика показывает, что все группы экзаменуемых, кроме участников с минимальным уровнем подготовки, овладели умением формулировать проблему, поставленную автором текста (критерий К1), и определять позицию автора по отношению к этой проблеме (К3) в большей степени, чем умением комментировать поставленную проблему (К2). Хочется вспомнить слова Л.С. Выготского: «действенное и полное понимание чужой мысли становится возможным только тогда, когда мы вскрываем её действительную, эффектно-волевою подоплёку»<sup>1</sup>.

Комментируя проблему исходного текста, экзаменуемые выявляют свой уровень культуры: «на достоинства интерпретации художественного текста помимо демонстрируемых интерпретатором и достаточно легко учитываемых языковых компетенций влияют такие «ускользающие» от точного измерения факторы, как развитый художественный вкус, этический и эстетический опыт, чувство стиля и проч.»<sup>2</sup> Выше мы уже отмечали недостаточно высокий уровень сформированности у экзаменуемых умения комментировать проблему исходного текста. На этом фоне настоящей методической проблемой становится большая часть приводимых в работах экзаменуемых аргументов (К4), которые имеют поверхностный, формальный характер. В связи с этим заметим, что повышение роли комментария при выполнении задания 27, с одной стороны, находится в русле усиления лингвистической составляющей экзаменационной работы, с другой, – является жизненной необходимостью для усиления дифференцирующей способности измерителя.

Изменение критериев оценивания в 2019 г. по сравнению с 2018 г. представлено в табл. 7.

Таблица 7

№	Критерии оценивания ответа на задание 26	Баллы	
		2018 г.	2019 г.
<i>I</i>	<i>Содержание сочинения</i>		
К1	Формулировка проблем исходного текста	1	1
К2	Комментарий к сформулированной проблеме исходного текста	<del>3</del>	5
К3	Отражение позиции автора исходного текста	1	1
К4	Аргументация <del>экзаменуемым</del> собственного мнения по проблеме <i>Отношение к позиции автора по проблеме исходного текста</i>	<del>3</del>	1

<sup>1</sup> Выготский Л.С. Развитие высших психических функций. – М., 1960. – С. 175.

<sup>2</sup> Щирова И.А., Гончарова Е.А. Многомерность текста: понимание и интерпретация. – СПб., 2007. – С. 271.

<b>II</b>	<b>Речевое оформление сочинения</b>		
К5	Смысловая цельность, речевая связность и последовательность изложения	2	2
К6	Точность и выразительность речи	2	2
<b>III</b>	<b>Грамотность</b>		
К7	Соблюдение орфографических норм	3	3
К8	Соблюдение пунктуационных норм	3	3
К9	Соблюдение языковых норм	2	2
К10	Соблюдение речевых норм	2	2
К11	Соблюдение этических норм	1	1
К12	Соблюдение фактологической точности в фоновом материале	1	1
Максимальное количество баллов за всю письменную работу (К1–К12)		24	

Максимальное количество баллов за выполнение задания с развернутым ответом не изменилось. Основные параметры оценивания комментария к прочитанному тексту (К2) приведены в табл. 8. Определяющими в оценивании комментария к сформулированной проблеме являются следующие позиции оценивания: количество примеров-иллюстраций, наличие пояснений к примерам-иллюстрациям, указание смысловой связи между примерами-иллюстрациями. При этом комментарий должен проводиться с опорой на исходный текст и без фактических ошибок.

Таблица 8

<b>Баллы</b>	<b>Количество примеров-иллюстраций</b>	<b>Наличие пояснений к примерам-иллюстрациям</b>	<b>Смысловая связь между примерами-иллюстрациями</b>	<b>Опора на исходный текст</b>	<b>Фактические ошибки</b>
<b>5</b>	2	Есть к 2 примерам	Есть	Есть	Нет
<b>4</b>	2	Есть к 2 примерам	Нет		
		Есть только к 1 примеру	Есть		
<b>3</b>	2	Есть только к 1 примеру	Нет		
	1	Есть только к 1 примеру	Не может быть		
<b>2</b>	2	Нет	Нет		
<b>1</b>	1	Нет	Нет	нет	
<b>0</b>	нет	Нет	Нет	Нет	Есть/Нет
	есть				1 и более
	есть	Прокомментирована иная, не сформулированная экзаменуемым проблема			
		Дан простой пересказ текста			
		Цитируется большой фрагмент			

		текста			
--	--	--------	--	--	--

Исключение аргументации из задания с развернутым ответом не означает уход от культуроведческого направления в содержании экзаменационной работы. Вспомним классическую фразу Р. Барта: «Прочтение текста – акт одноразовый... и вместе с тем оно сплошь соткано из цитат, отсылок, отзвуков; все это языки культуры... старые и новые, которые проходят сквозь текст и создают мощную стереофонию».

При этом обращаем внимание на то, что комментирование при работе с текстом актуально на всех этапах государственной итоговой аттестации по русскому языку (табл. 9).

Таблица 9

Основной государственный экзамен	Итоговое собеседование	Единый государственный экзамен
<p><b>Задание 15.2</b> Напишите сочинение-рассуждение. Объясните, как Вы понимаете смысл финала текста: <b>«Письма, пользуясь её слепотой, вынули не из шкатулки – их вынули из её души, и теперь ослепла и оглохла не только она, но и её душа...»</b></p> <p>Приведите в сочинении два примера-иллюстрации из прочитанного текста, подтверждающих Ваши рассуждения. Приводя примеры, указывайте номера нужных предложений или применяйте цитирование...</p>	<p><b>Задание 2</b> <b>Перескажите</b> прочитанный Вами текст, включив в пересказ слова С.П. Королёва, выдающегося конструктора и учёного, о Ю.А. Гагарине: <i>«Он открыл людям Земли дорогу в неизвестный мир. Но только ли это? Думается, Гагарин сделал нечто большее – он дал людям веру в их собственные силы, в их возможности, дал силу идти увереннее, смелее...»</i></p> <p>Подумайте, где лучше использовать слова С.П. Королёва в пересказе. Вы можете использовать любые способы цитирования.</p>	<p><b>Задание 27</b> Напишите сочинение по прочитанному тексту. Сформулируйте одну из проблем, <b>поставленных</b> автором текста. Прокомментируйте сформулированную проблему. Включите в комментарий два примера-иллюстрации из прочитанного текста, которые, по Вашему мнению, важны для понимания проблемы исходного текста (избегайте чрезмерного цитирования). Поясните значение каждого примера и укажите смысловую связь между ними.</p>

Показательно, что умения, проверяемые на ОГЭ и во время проведения итогового собеседования, проверяются и на едином государственном экзамене, но в ином контексте и на другом уровне. На основном государственном экзамене выпускник пишет сочинение-монолог на одну из заданных трёх тем. При написании сочинения ЕГЭ по прочитанному тексту экзаменуемый вступает в диалог с автором прочитанного текста. Это важно на этапе сдачи единого государственного экзамена не только потому, что идея гармоничной диалогизации остается ключевой для нового тысячелетия, но и потому, что умение вступать в диалог в широком смысле слова является показателем общей культуры личности. Умения понять другого, уважительно относиться к собеседнику, вести беседу в доказательной манере служат показателем культуры, рационального сознания вообще. Подлинная рациональность, включающая способность аргументации и доказательность своей позиции, вовсе не противоречит уровню развития эмоциональной сферы, эстетического сознания. В этом единстве и заключается такое личностное начало как ответственность за свои взгляды и позиции. А заявленная в ГИА по русскому языку преемственность позволяет **«включить» механизмы перехода целеполагания в конкретное содержание предмета и контроль.**



## Основные характеристики экзаменационной работы ЕГЭ 2018 г. по РУССКОМУ ЯЗЫКУ

Анализ надежности экзаменационных вариантов по русскому языку подтверждает, что качество разработанных КИМ соответствует требованиям, предъявляемым к стандартизированным тестам учебных достижений. Средняя надежность (коэффициент альфа Кронбаха)<sup>3</sup> КИМ по русскому языку – 0,88.

Обозначение задания в работе	Проверяемые элементы содержания	Коды проверяемых элементов содержания (по КЭС)	Коды проверяемых требований (умений) (по КТ)	Уровень сложности задания	Максимальный балл за выполнение задания	Средний процент выполнения
<b>Часть 1</b>						
1	Информационная обработка письменных текстов различных стилей и жанров	11	2.1 2.2 2.3	Б	2	89,7
2	Средства связи предложений в тексте	8.2	1.4 2.1	Б	1	89,1
3	Лексическое значение слова	2.1	1.1 1.4 2.1	Б	1	89,2
4	Орфоэпические нормы (постановка ударения)	9.1	1.1	Б	1	77,0
5	Лексические нормы (употребление слова в соответствии с точным лексическим значением и требованием лексической сочетаемости)	9.2	1.1	Б	1	70,8
6	Морфологические нормы (образование форм слова)	9.3	1.1	Б	1	80,8
7	Синтаксические нормы. Нормы согласования. Нормы управления	9.4	1.1	В	5	70,8
8	Правописание корней	6.5	1.1	Б	1	76,5
9	Правописание приставок	6.6	1.1	Б	1	82,8
10	Правописание суффиксов различных частей речи (кроме -Н-/-НН-)	6.7	1.1	Б	1	92,4
11	Правописание личных окончаний глаголов и суффиксов причастий	6.10	1.1	Б	1	86,0
12	Правописание НЕ и НИ	6.11 6.13	1.1	Б	1	74,9
13	Слитное, дефисное, раздельное написание слов	6.16	1.1	Б	1	78,4

<sup>3</sup> Минимально допустимое значение надежности теста для его использования в системе государственных экзаменов равно 0,8.

14	Правописание -Н- и -НН- в различных частях речи	6.8	1.1	Б	1	64,6
15	Знаки препинания в простом осложненном предложении (с однородными членами). Пунктуация в сложносочиненном предложении и простом предложении с однородными членами	7.2 7.18	1.1	Б	2	80,4
16	Знаки препинания в предложениях с обособленными членами (определениями, обстоятельствами, приложениями, дополнениями)	7.7	1.1	Б	1	69,6
17	Знаки препинания в предложениях со словами и конструкциями, грамматически не связанными с членами предложения	7.8	1.1	Б	1	68,8
18	Знаки препинания в сложноподчиненном предложении	7.12	1.1	Б	1	75,0
19	Знаки препинания в сложном предложении с разными видами связи	7.13 7.15	1.1	Б	1	60,6
20	Лексические нормы	9.2	1.1	Б	1	71,8
21	Текст как речевое произведение. Смысловая и композиционная целостность текста	8.1	2.1 2.2	Б	1	67,7
22	Функционально-смысловые типы речи	8.3	1.1 1.4 2.1	Б	1	54,2
23	Лексическое значение слова. Синонимы. Антонимы. Омонимы. Фразеологические обороты. Группы слов по происхождению и употреблению	2.1 2.2 2.3 2.4 2.5	1.1 1.4 2.1	Б	1	73,9
24	Средства связи предложений в тексте	8.2	1.1 1.4	В	1	42,3
25	Речь. Языковые средства выразительности	10.5	1.1 1.2 1.3 2.1 2.2 2.3	В	4	78,7
<b>Часть 2</b>						
26	Сочинение. Информационная обработка текста. Употребление языковых средств в зависимости от речевой ситуации	11.0 8.6	3.1 3.2 3.3 3.4	П	24	26К1 96,4 26К2 73,5 26К3 93,1 26К4 74,1 26К5 77 26К6 64,4

						26K7 64,6
						26K8 49,4
						26K9 59,8
						26K10 59,8
						26K11 97,6
						26K12 86,8
<p>Всего заданий – <b>26</b>;  из них по типу заданий: с кратким ответом – 25; с развёрнутым ответом – 1;  по уровню сложности: Б – <b>22</b>; В – <b>3</b>; П – <b>1</b>.  Максимальный первичный балл за работу – <b>58</b>.  Общее время выполнения работы – <b>210 мин.</b></p>						